



わかしお

糸魚川市立能生小学校
学校だより NO. 15
令和5年1月12日

あけましておめでとうございます



令和5年、西暦2023年を迎えました。皆様、新年あけましておめでとうございます。

2学期末は、3つの学年で学年閉鎖がありました。皆様の中にも、感染や濃厚接触等で、身体的・精神的苦痛を味わった方や、隔離生活を余儀なくされた方もいらしたことでしょう。そのような中、荷物や通知表を取りに来られたり、連絡をくださったりと、ありがとうございました。

さあ、3学期が始まりました。1年のまとめの学期です。登校日は52日と短く、1月（いく）、2月（にげる）、3月（さる）と言われるほど、アツという間に過ぎる学期です。1日1日を大切にしていきましょう。

さて、ウイズコロナの時代はまだ続きます。学校では、換気、うがい・手洗いの徹底（手指消毒を含む）、3密を避けた教育活動、激しい運動以外のマスクの確実な着用等、基本的な感染対策を徹底してまいります。

ご家庭でも、朝の検温や体調確認を確実にしていただき、LEBERでの報告をお願いいたします。なお、具合が悪い場合は、決して無理をして登校させず、早めの受診をお願いいたします。



学校では37度以上の発熱や、1時間の休養後も頭・のど等の痛み等が改善されない場合は、下校措置をとります。その場合は、ご家族の皆様から迎えてきていただくことになります。兄弟・姉妹が登校している場合は、兄弟・姉妹も下校措置をとらせていただきます。ご理解とご協力をどうぞよろしくお願いいたします。

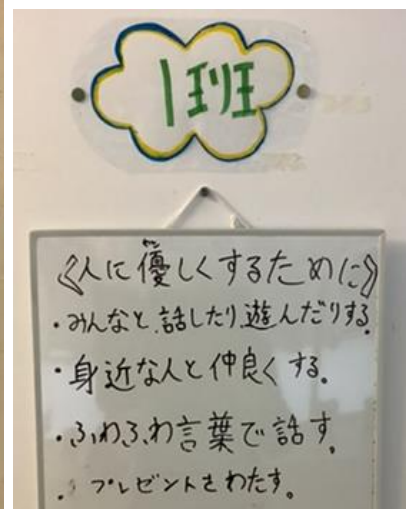
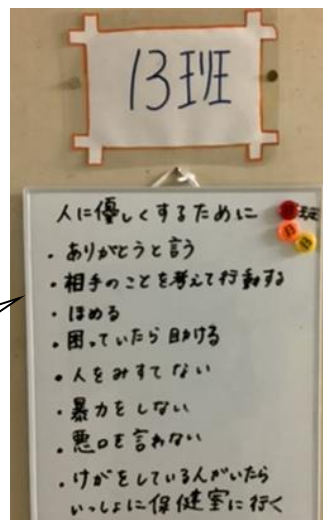


○3年生のさん

「ごはん・お米とわたし」

絵画部門優良賞

能生小いじめ見逃しゼロスクール集会(12/15・木)わかふれ班で「人にやさしくするために」を考えました。



2学期の学校評価結果と改善策

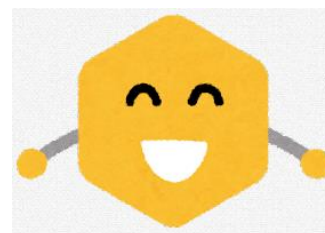
学校評価アンケートへのご協力、ありがとうございました。結果がまとまりましたのでお知らせします。これを今後の教育活動に活かしてまいります。

※数値は肯定的評価(「あてはまる」、「まあまああてはまる」の合計値(%))です。

【学校生活全般】

質問項目	2学期 児童	1学期 児童	児童 の差	2学期 保護者	1学期 保護者	保護者 の差	児童・保 護者の差
1 学校に来るのが楽しい	86	88	-2	96	96	±0	-10
10 困っていることや心配なことが ない	84	80	+4	82	83	-1	+2

「困っている・心配なことがない」割合の上昇は嬉しいことです。当校の研究テーマは、「分かる授業で居心地のよい学級づくり」です。学校生活の中で一番長い時間を占める授業をより充実させて、一人ひとりの自己有用感や自己肯定感を高め、「学校に来ることが楽しい」と感じられるように3学期も取り組んでまいります。



【正しく判断し、行動するために社会性と相手意識を育てる】

質問項目	2学期 児童	1学期 児童	児童 の差	2学期 保護者	1学期 保護者	保護者 の差	児童・保 護者の差
2 だれにでも、相手に伝わるよ うなあいさつができる	70	77	-7	77	70	+7	-7
3 先生は困ったことや相談した いことがあるとき、ちゃんと話を聞 いてくれる	95	95	±0	97	98	-1	-2
4 能生小学校には、いじめや暴力 がない	72	74	-2	81	89	-8	-9

私たち学校職員も、保護者の皆様と同じように、子どもたちのあいさつは1学期よりもよくなったと思っておりました。中には、自分のあいさつが、「確実に相手に伝わっているのか」と厳しく評価している子どもがいるのかもしれない。廊下で来校者や職員にあいさつをする子ども、変声期で声が出にくいにもかかわらず(低い声で)あいさつをする子ども、聞こえる声爽やかにあいさつをする子ども、(声は出さずとも)目を見てしっかりと会釈をする子ども等、あいさつを交わそうと思う子どもたちは確実に増えていると感じています。

さて、現在、当校にはいじめの認知はありませんが、いじめは、いつでも、どこでも起こります。地域・保護者の皆様も気になることがございましたら、遠慮なくご連絡ください。学校では、「能生小学校いじめ防止基本方針」に則り、まずは未然防止に注力します。また、いじめの早期発見・早期対応・早期解決に全力で取り組みます。



【「主体的・対話的で深い学び」を実現する授業を行う】

質問項目	2学期 児童	1学期 児童	児童 の差	2学期 保護者	1学期 保護者	保護者 の差	児童・保 護者の差
5 授業がよくわかる	88	88	±0	88	89	-1	±0
6 1日に家で「学年×10分」以上、読書や勉強をしている	82	80	+2	80	75	+5	+2

2学期から、家庭学習により力を入れて取り組みました。3年生以上では、「家庭学習カード」を用いて家庭学習を「見える化」しましたが、その効果が出たようです。授業でわかったことを家庭でしっかりと復習したり、逆に、高学年では予習をしたりすることで、授業がよくわかり、学習内容の定着度はアップします。3学期も授業と連動した家庭学習に取り組んでまいります。

設問5の「授業がよくわかる」の割合が横ばいです。わからないままで進級すると、4月からの新しい学年でもわからなさは残ったままです。3学期はまとめの学期です。一人でも多くの「わかった・できた」が増えるよう、個別の支援を含めて取り組んでまいります。



【めあてに向かって運動し、生活習慣の定着から健やかな体をつくる】

質問項目	2学期 児童	1学期 児童	児童 の差	2学期 保護者	1学期 保護者	保護者 の差	児童・保 護者の差
7 テレビやゲームなど、メディアにふれる時間を守っている	64	74	-10	51	49	+2	+13
8 めあてをもって、進んで体を動かしている	86	80	+6	60	65	-5	+26
9 寝る時刻や起きる時刻を守っている	78	76	+2	80	83	-3	-2

12月23日（金）、スポーツ庁は、今年度の全国体力・運動能力、運動習慣等調査結果を公表しました。2018年度から体力・運動能力の低下傾向が続いています。特に持久力を見るシャトルラン（20mの距離を何回走れるかを測る種目）の記録が下がっています。当校のシャトルランの記録は、66.7%の学年・男女で県平均を上回っていました。県平均と同等を含めれば83.3%でした。

当校の体育の授業では、カードに単元の目標・めあてや単元末には振り返りを書くなどして取り組んでいます。また、自分ができる・できない技が明確な鉄棒等では、取り組む技を自己選択して練習する姿が見られます。さらに、評価の基準を事前に伝えることで、子どもは見通しと目標をもって授業に臨んでいます。

さて、設問7は、-10ポイントとなりました。ご家庭でのお子さんのメディアとの接触状況はいかがでしょう。スポーツ庁も、コロナ禍でスマートフォンやゲームで遊ぶ時間が増えていると指摘していますが、当校でもそれが当てはまるようです。今一度、「我が家のルール」の策定や、定期的なルールの確認・見直しをして、お子さんの心身の成長を支えてください。

夏休み中に、PTAのすこやか教育部が提案された「みんなの家族時間」を今後も大切な時間として再度設定することもよいでしょう。

保護者の皆様から頂いた「自由記述」は、次号で掲載します。



校長講話「^{かな}叶う」と「^は吐く」



【2学期終業式（12月23日（金））】

「叶う」という漢字は、「口（くち）」と「+（プラス）」からできています。つまり、「+（プラス）」なこと、例えば「やればできる」のようなことを「口」にすると、願いは「叶う」ということです。

令和4年、西暦2022年がもうすぐ終わります。新しい年を迎えるにあたり、目標を立て、それを口にしてみましょう。すると、願いは叶うかもしれません。

【3学期始業式（1月10日（火））】

「吐く」という漢字は、「口（くち）」と「+（プラス）」と「-（マイナス）」からできています。2学期の終業式で話したように、「+（プラス）」のことを「口（くち）」にすると願いは叶うかもしれません。しかし、いつも「+（プラス）」のことを言い続けることが辛い時が、あるかもしれません。そのような時は、「-（マイナス）」なこと、例えば、「辛い気持ち」や「愚痴」「ため息」等を「口」から「吐く」と、少しは気が楽になり、次へのエネルギーが湧くかもしれません。



辛いことがあったら、友だちや学校にいる大人、おうちの方、地域の方に吐き出してください。決して、一人で悩まないようにして3学期も輝いてください。

2・3月の主な予定

1月26日（木）・27日（金）NRT学力検査←追加

2月 1日（水）委員会、PTA三役会（引継ぎ）

2日（木）全校集会（校長講話）

10日（金）同伴登校、1・2年そり遊び

15日（水）委員会（3学期反省・新委員長決定（引継ぎ））

16日（木）わかフレ班遊び④4限、児童集会（健康委員会）、
スクールカウンセラー来校日

20日（月）～22日（水）教育相談

22日（水）PTA役員会・総務会

28日（火）児童集会⑨（引継ぎ式）

3月 1日（水）6送会3限、委員会（今年度最終、新委員での活動（4・5年生）、学校運営協議会③

2日（木）全校集会（校長講話）

3日（金）学習参観・学年懇談会

8日（水）フウセンカズラ終了式

10日（金）同伴登校、地区児童会

14日（火）～16日（木）5限後下校

16日（木）スクールカウンセラー来校日

23日（木）終業式、給食後下校、卒業式前日準備

24日（金）第115回卒業式

25日（土）春休み 27日（月）離任式

